



Comune di Grosseto

Settore Organizzazione, Risorse Umane e Sistemi Informativi
Servizio Sistemi Informativi - Statistica

Indice dei prezzi al consumo per l'intera collettività – Dati definitivi nel Comune di Grosseto

Nel Comune di Grosseto per il mese di luglio 2019, l'indice dei prezzi al consumo per l'intera collettività (NIC) registra +0,4% rispetto al mese precedente, il tasso tendenziale annuo risulta +0,7%.

Analizzando i dati di luglio 2019 per Tipologia di prodotto

- la variazione tendenziale di “Beni” e “Servizi” rispettivamente risulta +0,1% e +1,3%
- la variazione tendenziale della “Componente di fondo” - che viene calcolata escludendo i beni alimentari non lavorati (carne fresca, pesce fresco, frutta e verdura fresca) e i beni energetici - risulta +0,9%

Relativamente alle variazioni del NIC analizzate per “prodotti a diversa frequenza di acquisto”

- la variazione tendenziale dei prodotti ad alta frequenza di acquisto si attesta a +0,8%
- la variazione tendenziale dei prodotti a media frequenza di acquisto registra +0,7%
- la variazione tendenziale dei prodotti a bassa frequenza di acquisto risulta +0,5%

VARIAZIONI TENDENZIALI (%) DELL'INDICE DEI PREZZI AL CONSUMO (NIC), PER TIPOLOGIA DI PRODOTTO

Dati definitivi – Comune di Grosseto

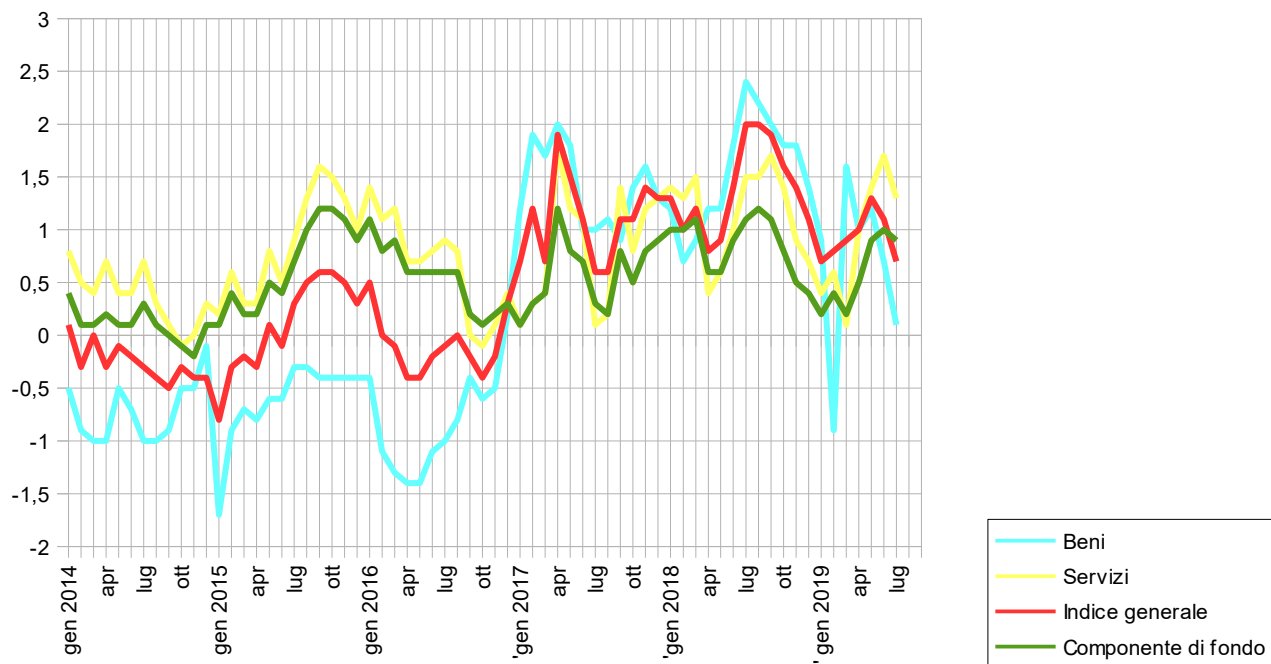
(Fonte: Istat)

Base 2010=100	Anno 2014												Anno 2015											
	gen	feb	mar	apr	mag	giu	lug	ago	set	ott	nov	dic	gen	feb	mar	apr	mag	giu	lug	ago	set	ott	nov	dic
Beni alimentari	0,3	-0,5	-0,3	-0,6	-1	-1,4	-1,3	-1,1	-0,4	0	0,1	-0,2	-0,2	1,1	1	0,8	1,2	1,2	1,4	1,9	2,1	1,8	1,2	0,7
Beni energetici	-1,8	-3,2	-3,8	-3	0,1	-0,6	-2,8	-3,9	-4,8	-2,4	-2,5	-5,5	-8,9	-8,7	-6,2	-7,1	-6,7	-6,8	-5,8	-6,6	-7,6	-7,8	-7,2	-5,9
Tabacchi	0	0	-0,5	-0,6	-0,6	-0,6	-0,6	-0,5	-0,5	-0,5	-0,5	-0,5	3,6	4,1	4,4	4,4	4	4	3,8	3,8	3,8	3,8	3,7	
Altri beni, di cui:	-0,4	-0,6	-0,6	-0,7	-0,4	-0,3	-0,3	-0,1	0,2	0	-0,2	-0,2	-0,2	0,2	0	0,1	0,1	0,2	0,2	0	0,3	0,6	0,7	0,9
Beni durevoli	-0,6	-0,6	-0,7	-0,6	-0,6	-0,1	-0,2	-0,4	-0,4	-0,2	-0,3	-0,2	-0,4	-0,3	0	-0,1	-0,1	0,3	0,1	0,5	0,8	0,9	1	1,3
Beni non durevoli	0,4	0,2	0,1	0	0,2	-0,1	-0,1	-0,3	-0,1	-0,3	-0,2	-0,3	0,4	0,9	0,9	0,5	0,5	0,8	0,9	1	1	0,9	0,9	1,1
Beni semidurevoli	-0,8	-1,1	-1	-0,9	-0,7	-0,7	-0,5	0,2	0,7	0,4	-0,3	-0,1	-0,2	-0,1	-0,6	-0,2	-0,2	-0,2	-0,3	-0,5	-0,6	0,3	0,5	0,3
Beni	-0,5	-0,9	-1	-1	-0,5	-0,7	-1	-1	-0,8	-0,5	-0,5	-1	-1,7	-0,9	-0,7	-0,8	-0,6	-0,6	-0,3	-0,3	-0,4	-0,4	-0,4	-0,4
Servizi relativi all'abitazione	3,8	3,1	3,5	2,1	2,3	2,4	2,1	1,1	1,6	-0,8	-0,8	-0,9	-0,8	-0,7	-1,1	-0,1	-0,2	-0,2	-0,2	1,9	2,1	1,8	1,6	1,8
Servizi relativi alle comunicazioni	-8,3	-5	-4,4	-6,4	-7,2	-7	-6,8	-6,8	-5,6	-1	0,3	0,3	0,3	1,1	1	-0,2	0,8	0,7	-0,2	1,5	1,5	1,2	-0,2	0
Servizi ricreativi, culturali e per la cura della persona	0	0,1	-0,1	0,7	1	0,3	0,9	0,8	-0,2	0	0,3	0,4	0,4	0,2	0,2	0,3	0,7	0,5	1,4	1,5	1,8	1,7	1,4	1,8
Servizi relativi ai trasporti	1,5	0,5	-0,5	1,2	-0,8	-0,2	0,7	-0,1	0,4	0	-0,7	0,7	0	1,6	0,8	-0,1	1,5	1	1,4	0,9	1,5	1,4	1,6	-0,4
Servizi vari	1	0,5	0,5	0,6	0,5	0,4	0,4	0,3	0,5	0,7	0,7	0,9	0,9	1	1	0,9	1	1	1,1	0,9	0,9	0,7	0,4	
Servizi	0,8	0,5	0,4	0,7	0,4	0,4	0,7	0,3	0,1	-0,1	0	0,3	0,2	0,6	0,3	0,3	0,8	0,5	0,9	1,3	1,6	1,5	1,3	1
Indice generale	0,1	-0,3	-0,4	-0,3	-0,1	-0,2	-0,3	-0,4	-0,5	-0,3	-0,4	-0,4	-0,8	-0,3	-0,2	-0,3	0,1	-0,1	0,3	0,5	0,6	0,6	0,5	0,3
Componente di fondo	0,4	0,1	0,1	0,2	0,1	0,1	0,3	0,1	0	-0,1	-0,2	0,1	0,1	0,4	0,2	0,2	0,5	0,4	0,7	1	1,2	1,2	1,1	0,9
Indice generale al netto degli energetici	0,3	0	0	0	-0,1	-0,2	0	-0,1	0	-0,1	-0,1	0,1	0	0,6	0,4	0,4	0,8	0,7	1	1,3	1,3	1,4	1,2	1

Base 2015=100	Anno 2016												Anno 2017											
	gen	feb	mar	apr	mag	giu	lug	ago	set	ott	nov	dic	gen	feb	mar	apr	mag	giu	lug	ago	set	ott	nov	dic
Tipologia di prodotto																								
Beni alimentari	-0,1	-1,1	-1,2	-0,5	-0,7	-0,6	-0,5	0	-0,6	-0,8	-0,5	0,5	1,3	3	2,5	1,8	1,9	0,4	0,6	0,4	0,9	1,7	1,8	1,3
Beni energetici	-5,5	-5,9	-7,5	-8,7	-8,4	-7,2	-6,5	-5,8	-3,3	-0,4	-3,2	-1,2	4	5,3	4,8	8	6,8	4,8	3,8	4,8	4,2	5,7	6,2	5,1
Tabacchi	3,8	-0,3	-0,2	-0,3	2,1	3	3	3	3	3	3	2,8	2,9	2,9	2,7	2,7	0,3	-0,3	-0,3	0,2	0,2	0,2	0,2	0,5
Altri beni, di cui:	0,8	0,7	0,9	0,8	0,7	0,5	0,5	0,4	0,5	0,5	0,3	0,2	0,2	0	0,3	0,2	0,2	0,3	0,4	0,4	0,1	-0,1	0,2	0,3
Beni durevoli	1,2	1,3	1,2	1,1	1,3	0,9	0,8	0,6	0,4	0,1	-0,3	-0,5	-0,7	-0,7	-0,9	-0,9	-1	-0,9	-0,7	-0,5	-0,5	-0,4	-0,2	
Beni non durevoli	0,7	0,6	0,7	0,8	0,5	0,4	0,4	0,3	0,5	0,6	0,5	0,7	0,3	0,3	0,3	0,3	0,4	0,4	0,3	0	0,1	-0,1	-0,1	0,1
Beni semidurevoli	0,3	0,3	0,8	0,4	0,2	-0,1	0,2	0,2	0,9	0,6	0,5	0,7	0,6	0,5	1,1	1,2	1,4	1,6	1,6	1,5	0,4	0,4	0,6	0,8
Beni	-0,4	-1,1	-1,3	-1,4	-1,4	-1,1	-1	-0,8	-0,4	-0,6	-0,5	0,2	1,2	1,9	1,7	2	1,8	1	1	1,1	0,9	1,4	1,6	1,3
Servizi relativi all'abitazione	2,8	2,3	1,9	2,3	2,3	1	0,9	-0,2	-0,4	-0,4	-0,3	-0,4	-1,7	-2,2	-1,6	-1,8	-1,9	-0,6	-0,6	-0,6	-0,5	-0,5	0	0
Servizi relativi alle comunicazioni	0	-1	-1,1	-0,3	-0,2	-0,5	0,4	-1,4	-1,4	-1,4	-1,5	-2,2	-2,1	-1,1	-0,6	0,3	-0,1	0,2	-1,3	-1,2	-0,4	-0,3	-0,3	0,2
Servizi ricreativi, culturali e per la cura della persona	1,8	2	2	0,8	0,6	1,5	1,4	2,3	0,2	0	0,2	0,3	0,4	0,3	0,1	2,3	1,8	0,7	-1,1	-1,6	1,9	1,6	2,4	2,3
Servizi relativi ai trasporti	1	-0,5	0,5	-0,1	0	0,1	0,4	-0,5	0,9	1,1	1,6	2,8	2,2	4,5	4,6	7,3	5,6	6	5,1	6,1	4,4	3,3	3,2	3,6
Servizi vari	0,3	0,2	0,2	0,2	0,1	0,1	0,1	0	-0,1	-0,6	-0,3	-0,1	-0,4	-0,4	-0,4	-0,3	-0,3	-0,3	-0,3	-0,2	-0,1	-1,5	-1,5	-1,3
Servizi	1,4	1,1	1,2	0,7	0,7	0,8	0,9	0,8	0	-0,1	0,1	0,4	0,1	0,3	0,4	1,8	1,2	1,1	0,1	0,2	1,4	0,8	1,2	1,3
Indice generale	0,5	0	-0,1	-0,4	-0,4	-0,2	-0,1	0	-0,2	-0,4	-0,2	0,3	0,7	1,2	1,1	1,9	1,5	1,1	0,6	0,6	1,1	1,1	1,4	1,3
Componente di fondo	1,1	0,8	0,9	0,6	0,6	0,6	0,6	0,6	0,2	0,1	0,2	0,3	0,1	0,3	0,4	1,2	0,8	0,7	0,3	0,2	0,8	0,5	0,8	0,9
Indice generale al netto degli energetici	1,1	0,6	0,7	0,5	0,4	0,5	0,5	0,5	0,1	-0,1	0,1	0,4	0,3	0,8	0,7	1,3	1,1	0,7	0,3	0,3	0,9	0,7	1	1

Base 2015=100	Anno 2018												Anno 2019											
	gen	feb	mar	apr	mag	giu	lug	ago	set	ott	nov	dic	gen	feb	mar	apr	mag	giu	lug	ago	set	ott	nov	dic
Tipologia di prodotto																								
Beni alimentari	1,1	-0,1	0,7	2,2	2,1	3	3,4	3,1	2,1	0,8	1,4	1,4	1,1	1,1	1,4	0,4	0,9	0,1	0,5					
Beni energetici	4,6	4,6	3,9	1,5	3	5	8,3	7,7	7,6	9,6	8,6	6	3,6	-8,7	5,6	5	4,4	2,5	-1,7					
Tabacchi	0,4	0,3	2,2	2,8	3,4	3,4	3,4	2,9	2,9	2,9	2,9	2,9	2,9	3,6	4	3,5	2,9	2,9	2,9					
Altri beni, di cui:	0,2	0,1	-0,2	0,2	-0,1	-0,1	-0,2	-0,1	-0,2	-0,3	-0,4	-0,5	-0,4	0,2	0,1	-0,3	0,1	0,1	0,2					
Beni durevoli	0,2	-0,5	-0,1	-0,2	-0,6	-0,6	-0,7	-0,7	-0,8	-1,1	-1,6	-1,4	-1,5	-0,3	-1,3	-1,1	-0,6	-1,3	-0,9					
Beni non durevoli	-0,9	-0,7	-0,7	-0,3	-0,7	-0,8	-0,7	-0,6	-0,6	-1	-0,2	-0,4	-0,4	0,9	0,2	-1	-0,3	0,2	0,4					
Beni semidurevoli	1	1,2	0,3	0,8	0,7	0,8	0,8	0,8	1	0,9	0,8	0,7	0,8	-0,1	1,6	1,4	1,5	1,7	1,2					
Beni	1,2	0,7	0,9	1,2	1,2	1,8	2,4	2,2	2	1,8	1,8	1,4	0,9	-0,9	1,6	1	1,2	0,7	0,1					
Servizi relativi all'abitazione	1,5	1,4	2	2,2	2,3	2	1,9	2,1	1,9	2	1,3	1,4	0	-0,7	0,2	0,3	0,3	0,5	0,9					
Servizi relativi alle comunicazioni	0,4	0,4	0,4	-0,6	-0,4	-1,8	0,4	0,1	-0,6	-1,2	-1,1	-1,3	-2,1	1,1	-5	-6,9	-7,2	-5,8	-6,5					
Servizi ricreativi, culturali e per la cura della persona	2,3	2,4	2,6	1,2	0,9	1,7	2,8	2,8	3,2	1,7	0,9	0,8	0,4	0,2	0,2	1,1	1,9	1,9	1,5					
Servizi relativi ai trasporti	2,1	1,7	1,7	-1,9	-0,4	0,8	0,5	1,1	0,7	0,6	0,4	-0,4	0,6	1,6	-1,3	2,1	1,6	2,5	2,1					
Servizi vari	-0,8	-0,8	-0,8	-0,7	-0,6	-0,6	-0,5	-0,5	-0,6	1,2	1,4	1,4	1,1	1	1,6	2,1	2,6	2,8	2,7					
Servizi	1,4	1,3	1,5	0,4	0,6	1	1,5	1,5	1,7	1,4	0,9	0,7	0,4	0,6	0,1	1	1,4	1,7	1,3					
Indice generale	1,3	1	1,2	0,8	0,9	1,4	2	2	1,9	1,6	1,4	1,1	0,7	0,8	0,9	1	1,3	1,1	0,7					
Componente di fondo	1	1	1,1	0,6	0,6	0,9	1,1	1,2	1,1	0,8	0,5	0,4	0,2	0,4	0,2	0,5	0,9	1,0	0,9					
Indice generale al netto degli energetici	1	0,7	1	0,8	0,7	1,1	1,4	1,4	1,3	0,8	0,7	0,6	0,4	0,4	0,4	0,6	1	1,0	0,9					

Indici dei prezzi al consumo NIC per tipologia di prodotto- Anni 2014-2019
Variazioni percentuali rispetto allo stesso mese dell'anno precedente



VARIAZIONI TENDENZIALI (%) DELL'INDICE DEI PREZZI AL CONSUMO (NIC), PER PRODOTTI A DIVERSA FREQUENZA DI ACQUISTO

Dati definitivi – Comune di Grosseto

Fonte: Istat

Base 2010=100

Tipologia di prodotto	Anno 2014												Anno 2015											
	gen	feb	mar	apr	mag	giu	lug	ago	set	ott	nov	dic	gen	feb	mar	apr	mag	giu	lug	ago	set	ott	nov	dic
Alta frequenza	0,3	-0,2	-0,2	-0,4	0	-0,3	-0,2	-0,4	-0,4	0,1	0,2	-0,6	-1,4	-0,7	-0,3	0	0,2	0,1	-0,1	-0,1	-0,2	-0,3	-0,5	-0,5
Media frequenza	0	-0,5	-0,6	-0,2	-0,1	-0,4	-0,4	-0,5	-0,7	-0,5	-0,8	-0,4	-0,5	0,1	-0,2	-0,6	-0,1	-0,2	0,7	1,1	1,2	1,1	1,1	1
Bassa frequenza	-0,2	-0,3	-0,3	-0,2	-0,3	0,1	0	-0,2	-0,1	-0,2	-0,3	-0,2	-0,2	-0,2	-0,2	-0,2	-0,1	0	-0,1	0,1	0,3	0,5	0,5	0,7
Indice Generale	0,1	-0,3	-0,4	-0,3	-0,1	-0,2	-0,3	-0,4	-0,5	-0,3	-0,4	-0,4	-0,8	-0,3	-0,2	-0,3	0,1	-0,1	0,3	0,5	0,6	0,6	0,5	0,3

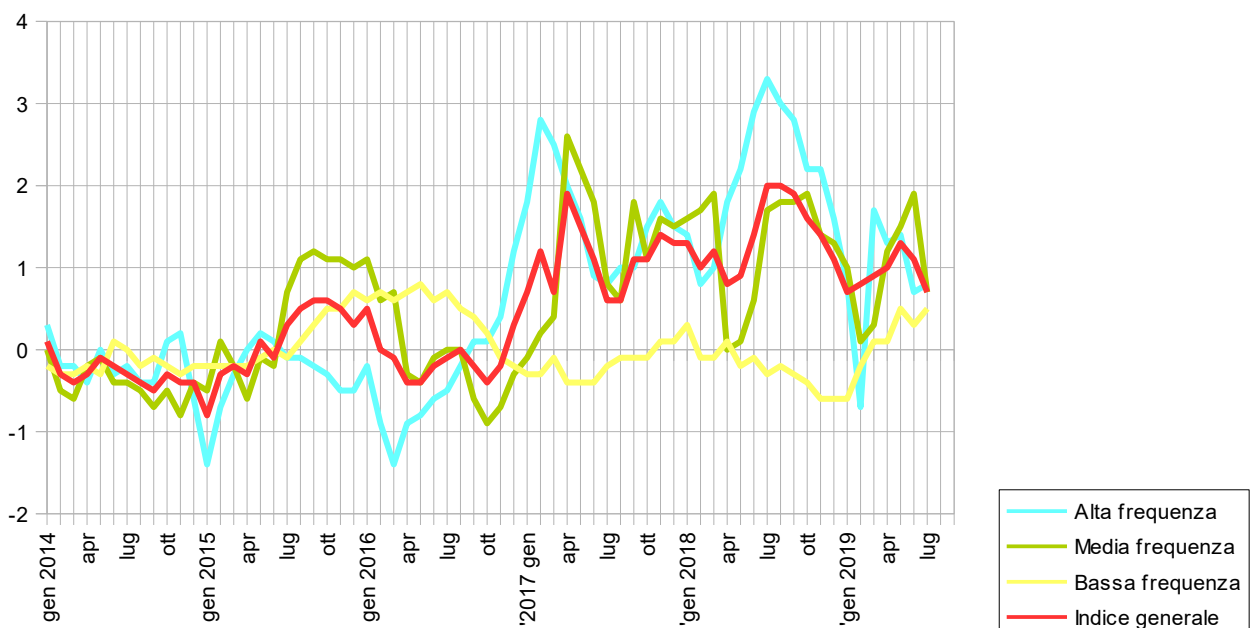
Base 2015=100

Tipologia di prodotto	Anno 2016												Anno 2017											
	gen	feb	mar	apr	mag	giu	lug	ago	set	ott	nov	dic	gen	feb	mar	apr	mag	giu	lug	ago	set	ott	nov	dic
Alta frequenza	-0,2	-0,9	-1,4	-0,9	-0,8	-0,6	-0,5	-0,2	0,1	0,1	0,4	1,2	1,8	2,8	2,5	2	1,6	0,9	0,8	1	1	1,5	1,8	1,5
Media frequenza	1,1	0,6	0,7	-0,3	-0,4	-0,1	0	0	-0,6	-0,9	-0,7	-0,3	-0,1	0,2	0,4	2,6	2,2	1,8	0,8	0,6	1,8	1,1	1,6	1,5
Bassa frequenza	0,6	0,7	0,6	0,7	0,8	0,6	0,7	0,5	0,4	0,2	-0,1	-0,2	-0,3	-0,3	-0,1	-0,4	-0,4	-0,4	-0,2	-0,1	-0,1	-0,1	0,1	0,1
Indice Generale	0,5	0	-0,1	-0,4	-0,4	-0,2	-0,1	0	-0,2	-0,4	-0,2	0,3	0,7	1,2	1,1	1,8	1,5	1,1	0,6	0,6	1,1	1,1	1,4	1,3

Base 2015=100

Tipologia di prodotto	Anno 2018												Anno 2019											
	gen	feb	mar	apr	mag	giu	lug	ago	set	ott	nov	dic	gen	feb	mar	apr	mag	giu	lug	ago	set	ott	nov	dic
Alta frequenza	1,4	0,8	1	1,8	2,2	2,9	3,3	3	2,8	2,2	2,2	1,6	0,8	-0,7	1,7	1,3	1,4	0,7	0,8					
Media frequenza	1,6	1,7	1,9	0	0,1	0,6	1,7	1,8	1,8	1,9	1,4	1,3	1	0,1	0,3	1,2	1,5	1,9	0,7					
Bassa frequenza	0,3	-0,1	-0,1	0,1	-0,2	-0,1	-0,3	-0,2	-0,3	-0,4	-0,6	-0,6	-0,6	-0,2	0,1	0,1	0,5	0,3	0,5					
Indice Generale	1,3	1	1,2	0,8	0,9	1,4	2	2	1,9	1,6	1,4	1,1	0,7	0,8	0,9	1	1,3	1,1	0,7					

Indici dei prezzi al consumo NIC per prodotti a diversa frequenza di acquisto- Anni 2014-2019
Variazioni percentuali rispetto allo stesso mese dell'anno precedente



Glossario

Beni alimentari: comprendono oltre ai generi alimentari (come ad esempio il pane, la carne, i formaggi) le bevande analcoliche e quelle alcoliche. Si definiscono *lavorati* i beni alimentari destinati al consumo finale che sono il risultato di un processo di trasformazione industriale (come i succhi di frutta, gli insaccati, i prodotti surgelati). Si dicono *non lavorati* i beni alimentari non trasformati (carne fresca, pesce fresco, frutta e verdura fresca)

Beni energetici: includono le tariffe per l'energia elettrica e il gas di rete e i combustibili per uso domestico, i carburanti per gli autoveicoli e i lubrificanti

Altri beni: comprendono i beni di consumo ad esclusione dei beni alimentari, dei beni energetici e dei tabacchi

Beni durevoli: includono le autovetture, gli articoli di arredamento, gli elettrodomestici

Beni non durevoli: comprendono i detersivi per la pulizia della casa, i prodotti per la cura della persona, i medicinali.

Beni semidurevoli: comprendono i capi di abbigliamento, le calzature, i libri

Servizi relativi all'abitazione: comprendono i servizi di riparazione, la pulizia e la manutenzione della casa, la tariffa per i rifiuti solidi, la tariffa per la raccolta acque reflue, il canone di affitto, le spese condominiali

Servizi relativi alle comunicazioni: comprendono i servizi di telefonia e i servizi postali

Servizi ricreativi, culturali e per la cura della persona: comprendono i pacchetti vacanza, i servizi di alloggio, i ristoranti, bar e simili, le mense, la riparazione di apparecchi audiovisivi, fotografici e informatici, i servizi per l'abbigliamento, i servizi per l'igiene personale, i servizi ricreativi e culturali vari, i concorsi e le lotterie

Servizi relativi ai trasporti: comprendono i trasporti aerei, marittimi, ferroviari e stradali, i servizi di manutenzione e riparazione di mezzi di trasporto, i trasferimenti di proprietà, le assicurazioni sui mezzi di trasporto

Servizi vari: comprendono l'istruzione, i servizi medici, i servizi per l'assistenza, i servizi finanziari; professioni liberali; servizio funebre; assicurazioni sugli infortuni

Componente di fondo: viene calcolata escludendo i beni alimentari non lavorati e i beni energetici

NIC : Indice nazionale dei prezzi al consumo per l'intera collettività

Prodotti ad alta frequenza di acquisto: includono, oltre ai generi alimentari, le bevande alcoliche e analcoliche, i tabacchi, le spese per l'affitto, i beni non durevoli per la casa, i servizi per la pulizia e manutenzione della casa, i carburanti, i trasporti urbani, i giornali e i periodici, i servizi di ristorazione, le spese di assistenza

Prodotti a media frequenza di acquisto: comprendono, tra gli altri, le spese di abbigliamento, le tariffe elettriche e quelle relative all'acqua potabile e lo smaltimento dei rifiuti, i medicinali, i servizi medici e quelli dentistici, i trasporti stradali, ferroviari, marittimi ed aerei, i servizi postali e telefonici, i servizi ricreativi e culturali, i pacchetti vacanze, i libri, gli alberghi e gli altri servizi di alloggio

Prodotti a bassa frequenza di acquisto: comprendono gli elettrodomestici, i servizi ospedalieri, l'acquisto dei mezzi di trasporto, i servizi di trasloco, gli apparecchi audiovisivi, fotografici e informatici, gli articoli sportivi

Variazione tendenziale: variazione rispetto allo stesso periodo dell'anno precedente